



▲ PLANO DE SITUACION. E 1/500.



▲ VISTA DE LAS CUBIERTAS DEL COMPLEJO



▲ PATIO DE ACCESO POR C/ LIMÓN

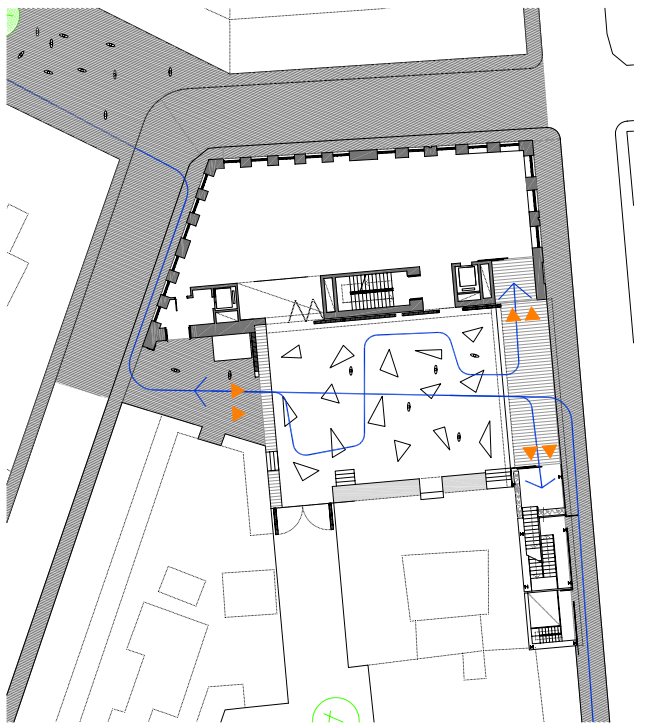


▲ PATIO DE ACCESO POR C/ AMANIEL

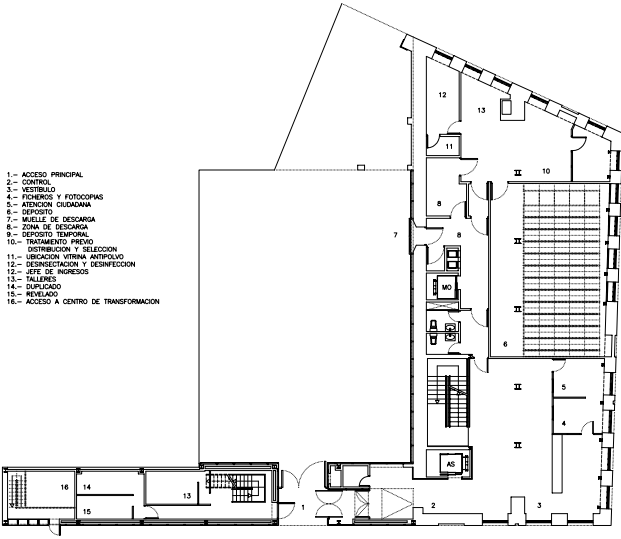


▲ ENTORNO PRÓXIMO. PLAZA DE LAS COMENDADORAS

▼ ENTORNO Y ACCESOS. E 1/300.

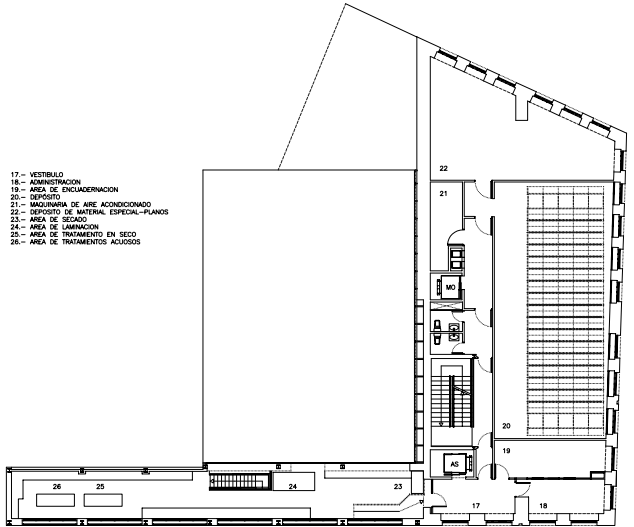


- 1.- ACCESO PRINCIPAL
- 2.- CONTROL
- 3.- VESTIBULO
- 4.- FICHeros Y FOTOCOPIAS
- 5.- ATENCION CIUDADANA
- 6.- DEPÓSITO
- 7.- MUELLE DE DESCARGA
- 8.- ZONA DE RESERVA
- 9.- DEPÓSITO TEMPORAL
- 10.- TRATAMIENTO PREGIO
- 11.- DISTRIBUCION Y SELECCION
- 12.- UBICACION VITRINA ANTIVOLIO
- 13.- DESINSECCION Y DESINFECTACION
- 14.- JEFE DE INGRESOS
- 15.- TALLERES
- 16.- OPLUGADO
- 17.- REVELADO
- 18.- ACCESO A CENTRO DE TRANSFORMACION



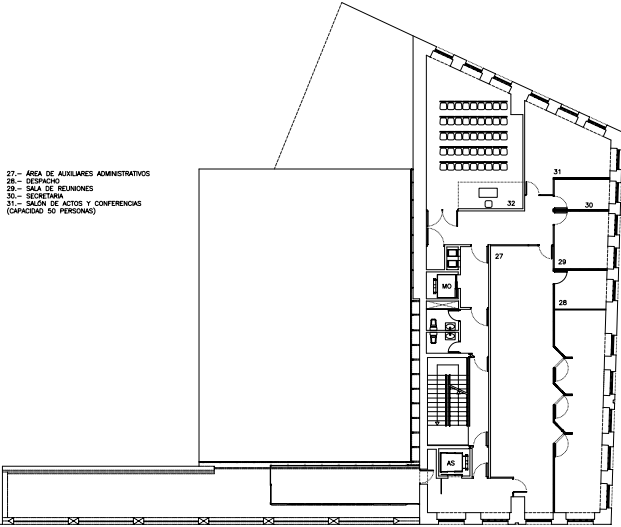
PLANTA BAJA. E:1/250

- 17.- VESTIBULO
- 18.- ADMINISTRACION
- 19.- AREA DE ENCUBERNACION
- 20.- DEPÓSITO
- 21.- MAQUINARIA DE AIRE ACONDICIONADO
- 22.- DEPÓSITO DE MATERIAL ESPECIAL-PLANOS
- 23.- AREA DE SECADO
- 24.- AREA DE LAMINACION
- 25.- AREA DE TRATAMIENTO EN SECO
- 26.- AREA DE TRATAMIENTOS ACIDOSOS



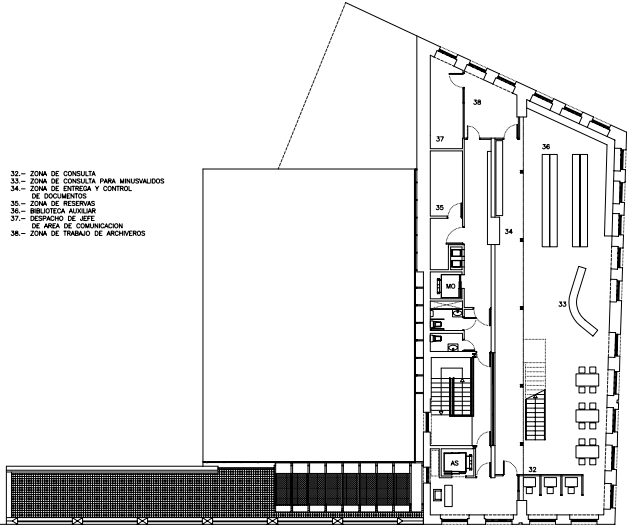
PLANTA PRIMERA. E:1/250

- 27.- AREA DE AUXILIARES ADMINISTRATIVOS
- 28.- DESPACHOS
- 29.- SALA DE REUNIONES
- 30.- SECRETARIA
- 31.- SALON DE ACTOS Y CONFERENCIAS (CAPACIDAD 50 PERSONAS)



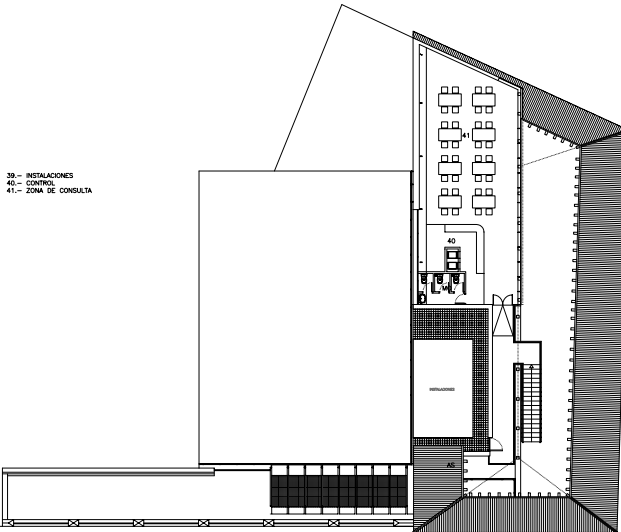
PLANTA SEGUNDA. E:1/250

- 32.- ZONA DE CONSULTA
- 33.- ZONA DE CONSULTA PARA MINUSVALIDOS
- 34.- ZONA DE ENTREGA Y CONTROL DE DOCUMENTOS
- 35.- ZONA DE RESERVAS
- 36.- BIBLIOTECA AUXILIAR
- 37.- DEPÓSITO DE JEFE DE AREA DE COMUNICACION
- 38.- ZONA DE TRABAJO DE ARCHIVEROS

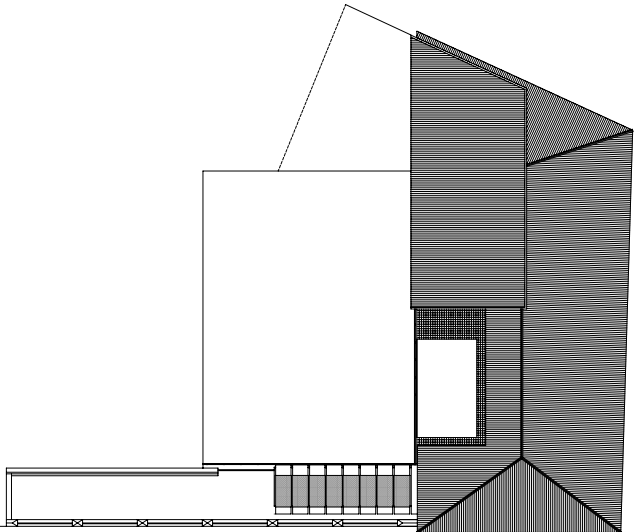


PLANTA TERCERA. E:1/250

- 39.- INSTALACIONES
- 40.- CONTROL
- 41.- ZONA DE CONSULTA



PLANTA CUARTA. E:1/250



PLANTA CUBIERTAS. E:1/250



▲ ZONA DE CONSULTA. PLANTA CUARTA.



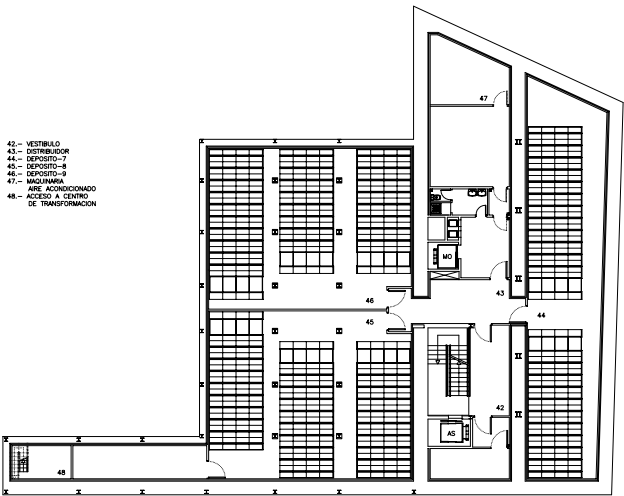
▲ ZONA DE DEPOSITO.



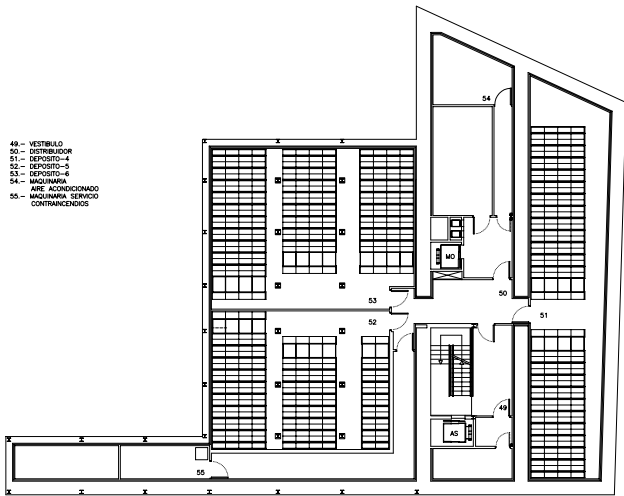
▲ ZONA DE CONSULTA. PLANTA CUARTA.



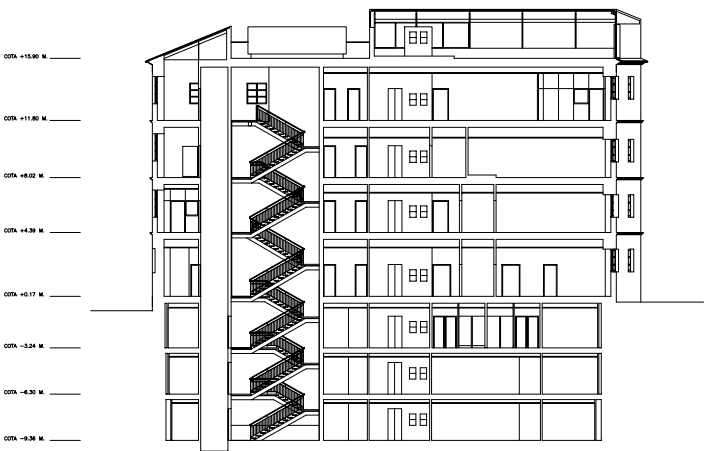
▲ TRATAMIENTOS. PLANTA PRIMERA.



PLANTA SÓTANO 1. E:1/250



PLANTA SÓTANO 2. E:1/250



SECCIÓN LONGITUDINAL. E:1/250



SECCIÓN TRANSVERSAL. E:1/250

"La Arquitectura es una mezcla de **NOSTALGIA** y **ANTICIPACIÓN**, una coexistencia entre la historia y la vanguardia".
(JEAN BAUDRILLARD)

El nuevo Centro ABC de Dibujo e Ilustración, surge con una voluntad de ser un referente artístico a nivel internacional y también un símbolo de la oferta cultural de Madrid.

Su instalación en el edificio de la antigua fábrica de la calle Amantel, ha de responder a una adecuada intervención en un edificio histórico, pero sin renunciar a expresar un carácter de centro contemporáneo con una oferta cultural y artística diversa vinculada con las instituciones más vanguardistas de nuestro contexto.

La edificación existente tiene un posible doble acceso desde dos calles que los conectan con un patio interior.

Uno de los accesos, el de la calle Amantel, se produce en la actualidad bajo un cuerpo edificado longitudinal de una planta de altura que cierra el patio interior hacia la calle. Desde este frente planteamos la puerta principal de acceso al nuevo Centro ABC. Para ello, se reestructura el mencionado cuerpo longitudinal como una gran "viga" de vidrio traslucido que opera como dintel de un hueco de paso hacia el patio interior. En su interior se alojará la cafetería, y bajo ella, a través de un suelo de vidrio sobre el que se accede al patio, tomará luz la planta sótano del nuevo centro.

Para crear un espacio o "atrio" de la nueva institución, que le permita expresar su carácter contemporáneo y moderno, se propone, en la solución presentada, utilizar el patio interior como ese espacio, anexo de acceso al edificio y que sea el vestíbulo previo al ingreso al interior del mismo.

El mecanismo arquitectónico utilizado para obtener el objetivo mencionado se basa en la creación de un "vacío tensionado", un "diedro espacial" formado por el plano horizontal del suelo del patio y el plano vertical de la fachada interior de la antigua fábrica.

Se construyen ambos planos con un mismo material de acero pavonado en tono gris mateado y horadados los dos por similares huecos triangulares, suministradores de luz al interior de los espacios que sirven.

Con ello se genera un "espacio integrávido" a caballo entre la real, lo imaginario y lo simbólico.

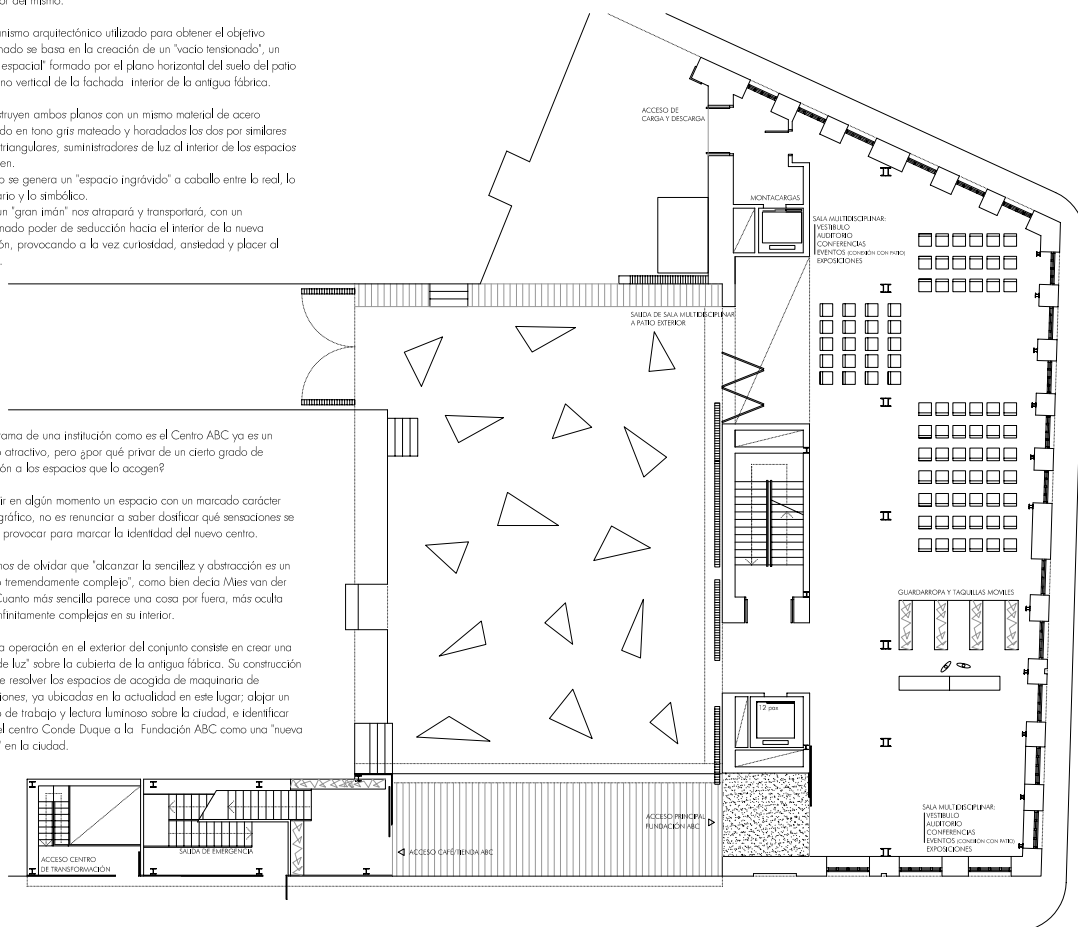
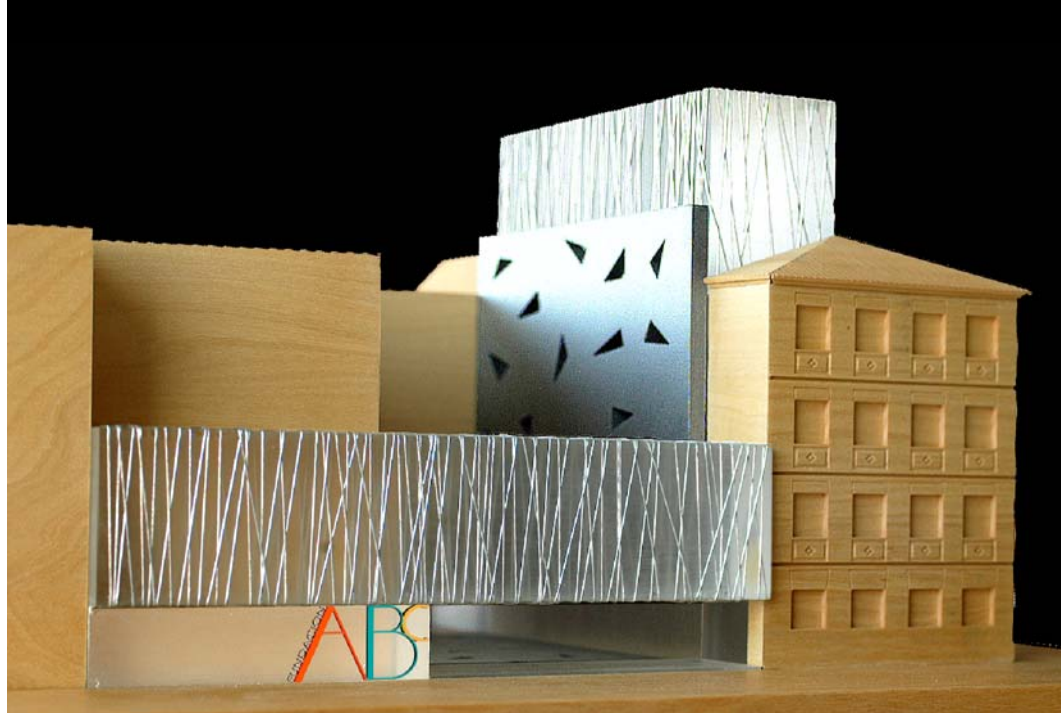
Como un "gran imán" nos atrapa y transportará, con un determinado poder de seducción hacia el interior de la nueva institución, provocando a la vez curiosidad, ansiedad y placer al visitarla.

El programa de una institución como es el Centro ABC ya es un reclamo atractivo, pero ¿por qué privar de un cierto grado de seducción a los espacios que lo acogen?

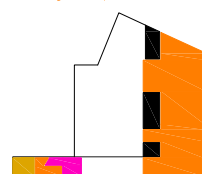
Construir en algún momento un espacio con un marcado carácter escenográfico, no es renunciar a saber diseñar qué sensaciones se quieren provocar para marcar la identidad del nuevo centro.

No hemos de olvidar que "alcanzar la sencillez y abstracción es un proceso tremendamente complejo", como bien decía Mies van der Rohe. Cuanto más sencilla parece una cosa por fuera, más oculta cosas infinitamente complejas en su interior.

La última operación en el exterior del conjunto consiste en crear una "barra de luz" sobre la cubierta de la antigua fábrica. Su construcción pretende resolver los espacios de acogida de maquinaria de instalaciones, ya ubicados en la actualidad en este lugar; alojar un espacio de trabajo y lectura luminoso sobre la ciudad, e identificar desde el centro Corde Duque a la Fundación ABC como una "nueva linterna" en la ciudad.

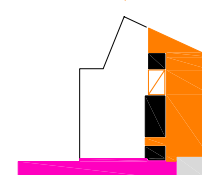


PLANTA BAJA. E 1/150.

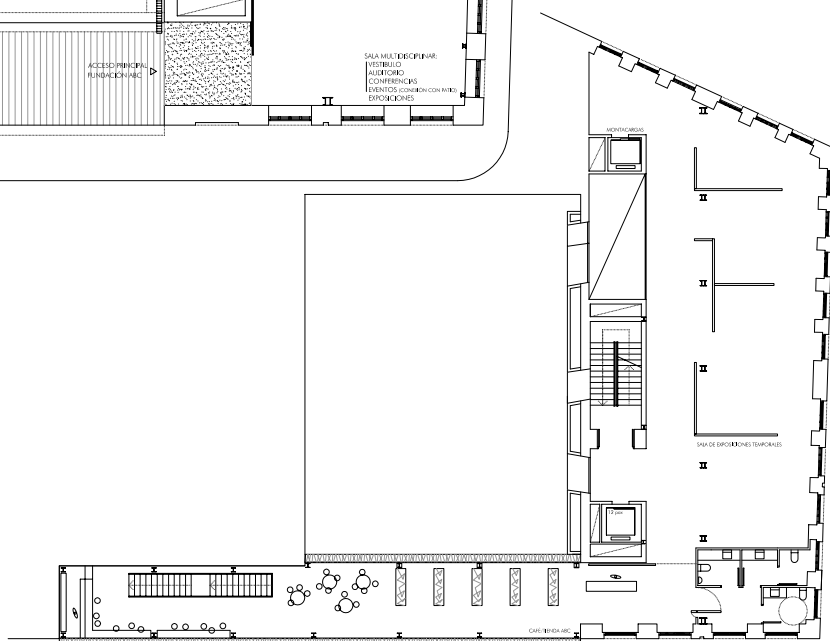


- NÚCLEOS DE COMUNICACIONES.
- ACCESO CAFE/TIENDA ABC.
- CENTRO DE TRANSFORMACIÓN.
- SALA MULTIDISCIPLINAR.
- AUDITORIO.
- CONFERENCIAS.
- EVENTOS (CONEXIÓN CON PATIO).
- EXPOSICIONES.

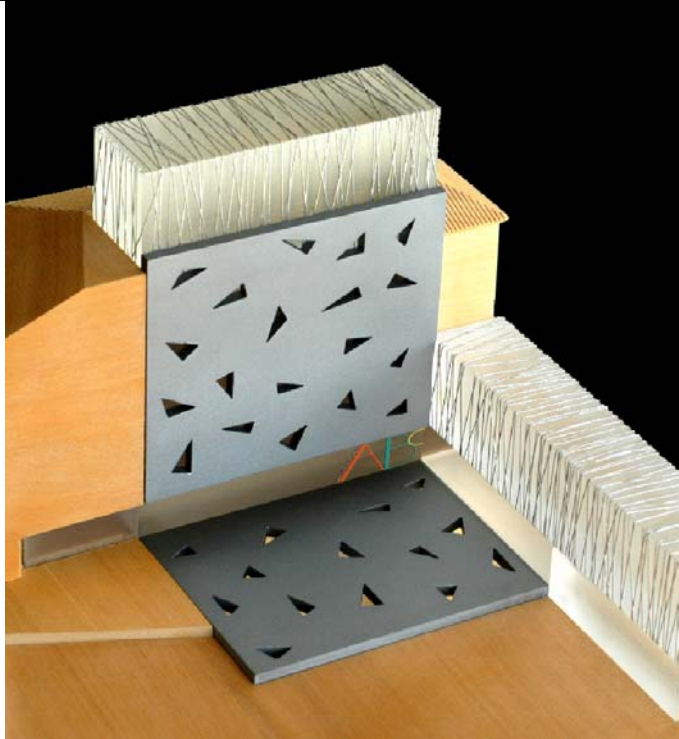
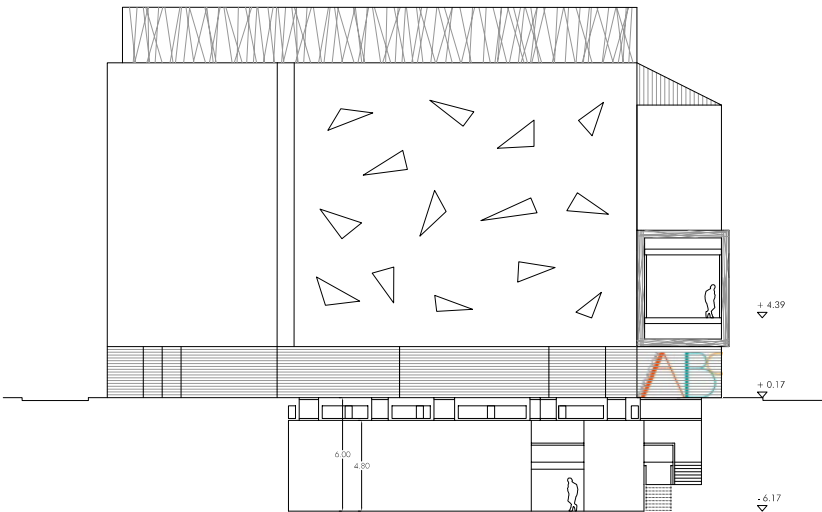
PLANTA PRIMERA. E 1/200.



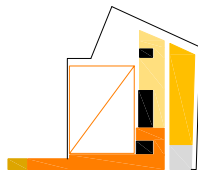
- NÚCLEOS DE COMUNICACIONES.
- CAFE/TIENDA ABC.
- SALA DE EXPOSICIONES TEMPORALES.
- ASEOS.



SECCION 1-1. E 1/200.



PLANTA SOTANO 1. E 1/150.

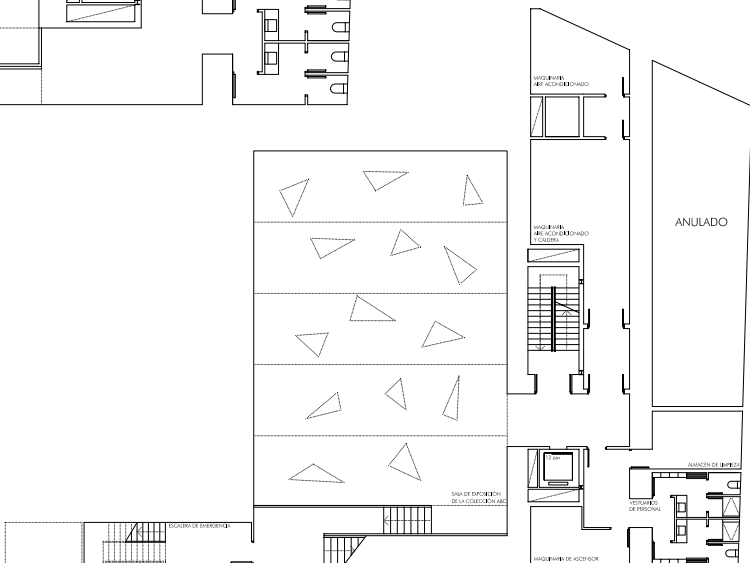
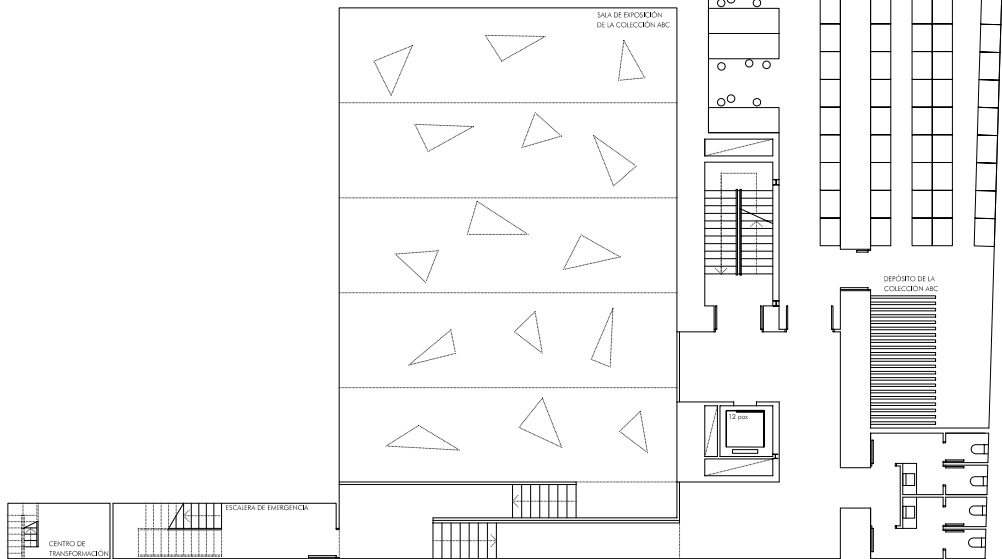


- NÚCLEOS DE COMUNICACIONES.
- CENTRO DE TRANSFORMACION.
- ALMACÉN GENERAL.
- DEPÓSITO DE LA COLECCIÓN ABC.
- SALA DE EXPOSICIONES. COLECCIÓN ABC.
- ASESOS.

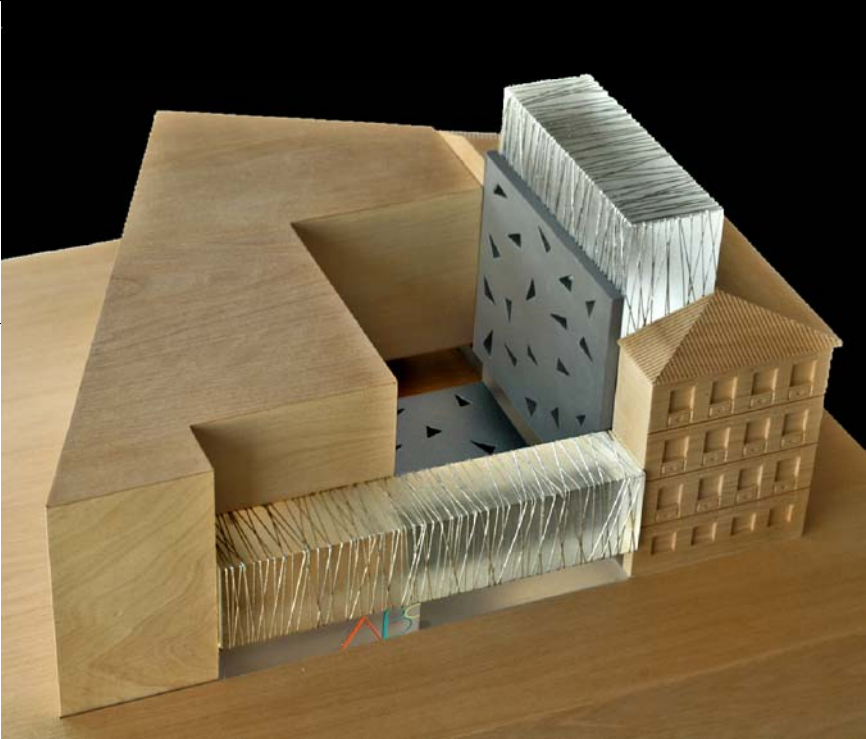
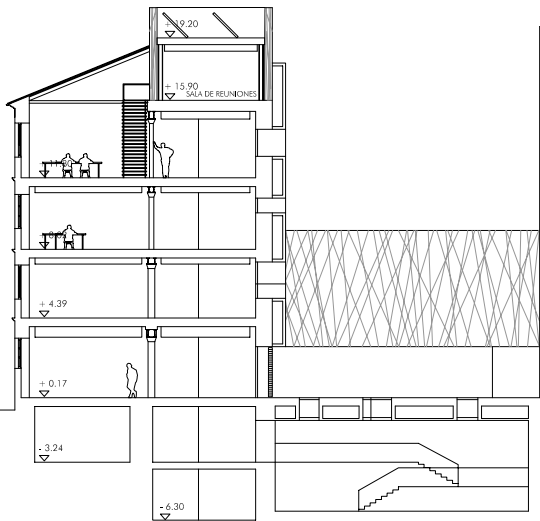
PLANTA SOTANO 2. E 1/200.



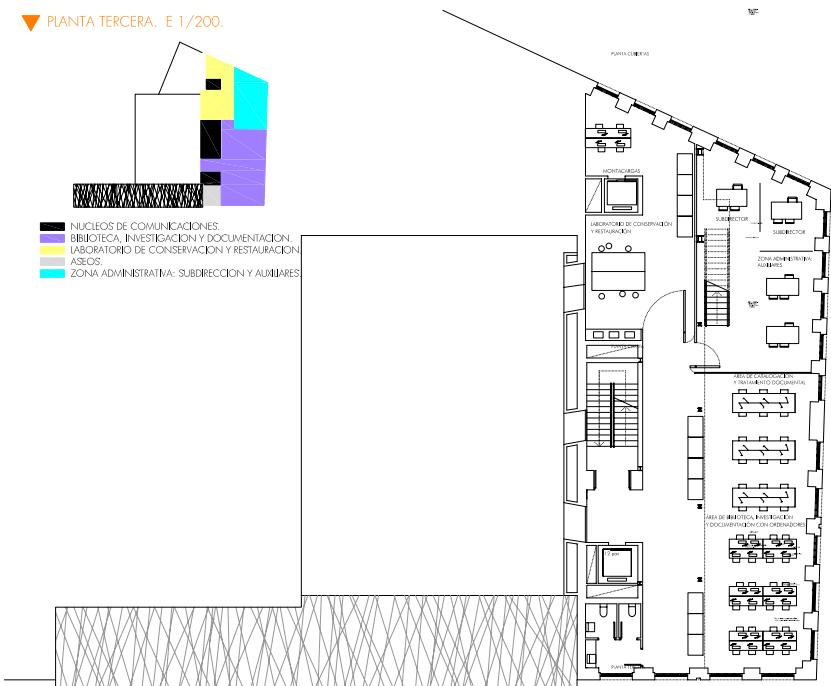
- NÚCLEOS DE COMUNICACIONES.
- ÁREAS DE INSTALACIONES.
- SALA DE EXPOSICIONES. COLECCIÓN ABC.
- ALMACÉN DE LIMPIEZA.
- ASESOS.



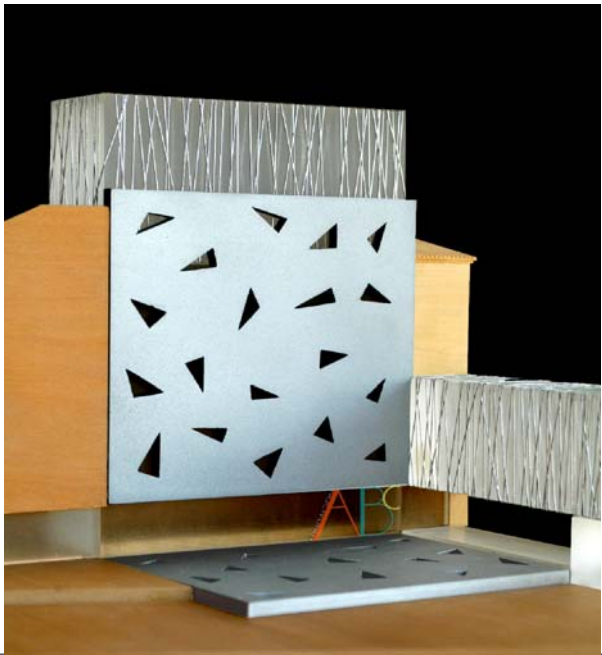
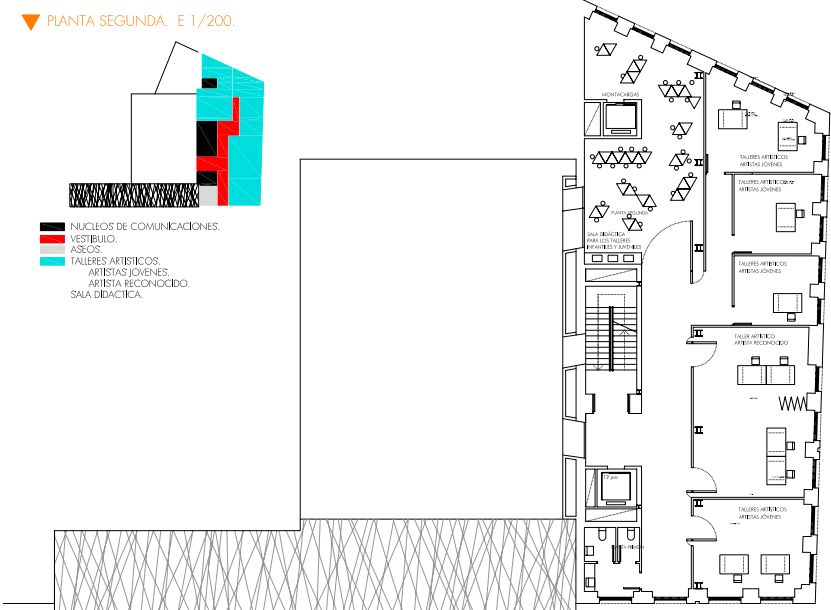
SECCION 2-2. E 1/200.



PLANTA TERCERA. E 1/200.



PLANTA SEGUNDA. E 1/200.



El programa funcional se ha ajustado según los criterios planteados en la convocatoria.

En planta sótano primero se alojan la gran sala de exposición, tomando luz natural a través de un sistema de lucernarios horadados en el patio interior. También en esta planta su ubica el archivo y depósito de la colección ABC, así como los almacenes y dependencias auxiliares.

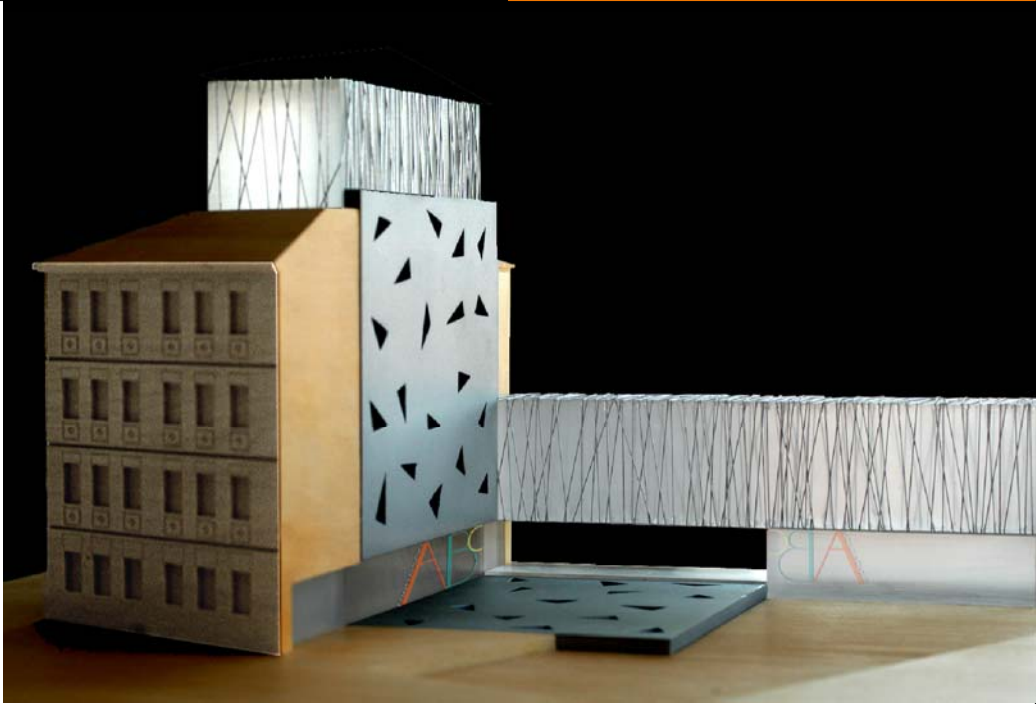
En planta baja se crea el área de acceso e información, tienda y espacio polifuncional de salón de actos, exposiciones y otros eventos, con posible apertura y ampliación hacia el nuevo patio central a través de un gran frente de puertas acristaladas.

En planta primera se sitúa la cafetería con posible conexión y apertura independiente con la calle, conectada con la tienda que también tiene acceso independiente, además del que la conecta con el área de acceso e información. En este nivel es donde instala la sala de exposiciones temporales.

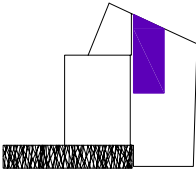
En planta segunda se alojan los talleres para jóvenes y artista de reconocida prestigio, junto con la sala didáctica de talleres.

En planta tercera tienen acogida el área de catalogación y tratamiento documental, así como la biblioteca con su área de investigación y documentación con ordenadores, conectada a través de escalera independiente con la planta superior de administración y dirección.

Por último en planta cuarta se aloja la sala de maquinaria de instalaciones, y a su lado y sobre ella las zonas de administración y dirección, que disfrutan de la envolvente de vidrio que los proyecta sobre la ciudad.



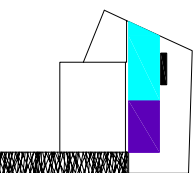
▼ PLANTA QUINTA. E 1/200.



CUADRO DE SUPERFICIES CONSTRUIDAS POR USOS Y POR PLANTAS

	SÓTANO 3	SÓTANO 2	SÓTANO 1	BAJA	PRIMERA	SEGUNDA	TERCERA	CUARTA	TOTAL
SALA DE EXPOSICIÓN COLECCIÓN ABC	-	277.51	111.23	-	-	-	-	-	388.74
SALA DE EXPOSICIONES TEMPORALES	-	-	-	-	282.07	-	-	-	282.07
SALA MULTIFUNCIÓN Y ÁREA DE ACOGIDA	-	-	-	341.96	-	-	-	-	341.96
SALA DIDÁCTICA INFANTIL Y JUVENIL	-	-	-	-	-	84.47	-	-	84.47
TALLERES ARTÍSTICOS	-	-	-	-	-	170.00	-	-	170.00
BIBLIOTECA, INVESTIGACIÓN Y DOC.	-	-	-	-	-	-	169.07	-	169.07
CATALOGACIÓN Y TRATAMIENTO DOC.	-	-	-	-	-	-	77.06	-	77.06
LABORATORIO DE CONSERVACIÓN	-	-	-	-	-	-	-	-	114.96
DEPÓSITO DE LA COLECCIÓN ABC	-	-	114.96	-	-	-	-	-	114.96
ALMACÉN GENERAL	-	-	90.21	-	-	-	-	-	90.21
ZONA ADMINISTRATIVA	-	-	-	-	-	-	79.72	110	189.72
VESTIBULOS	-	-	-	-	-	71.37	-	-	71.37
CAFÉ/TIENDA ABC	-	-	-	13.99	150.72	-	-	-	164.71
NUCLEOS DE COMUNICACIONES	-	39.28	50.70	64.33	53.17	51.76	51.78	-	311.02
ASEOS	-	-	26.63	-	32.35	14.45	14.42	-	87.75
ÁREAS DE INSTALACIONES	144.62	183.73	-	-	-	-	-	70.63*	328.35
CENTRO DE TRANSFORMACIÓN	-	-	9.18	17.37	-	-	-	-	26.55
ALMACÉN DE LIMPIEZA	-	-	20.21	-	-	-	-	-	20.21
VESTUARIOS DE PERSONAL	-	-	37.86	-	-	-	-	-	37.86
	144.62	558.59	402.81	439.75	518.31	392.05	392.05	110	2.958,18

▼ PLANTA CUARTA. E 1/200.



■ NÚCLEOS DE COMUNICACIONES.
■ INSTALACIONES: ENFRIDADORA Y CLIMATIZADORES.
■ ZONA ADMINISTRATIVA: DIRECCIÓN Y REUNIONES.

